



# **NERO HRS 25-60-180 HASZNÁLATI UTASÍTÁS**

**A szivattyú zárt vízrendszerek keringetésére használható!**  
**Védeni kell minden környezeti hatástól és csak a használati utasításban szereplő üzemeltetési körülmények meglétekor üzemeltethető!**  
**A készülék nem használható ívóvízrendszerekben!**  
**A folyadéknak kémiaailag semlegesnek és koptató anyagoktól mentesnek kell lennie.**

**1. Üzemeltetési körülmények:**

A csapágyak vízkenésűek, folyadék nélkül való üzemeltetés tilos!  
 A folyadék és környezeti hőmérsékelt az alábbiak szerint alkalmazandó:

**Picture 1**  
rys.1

**Picture 2**  
rys.2

t1 max: +110°C  
t2 min: +2°C

t1 °C	2	40	60	80	90	100	105	110
t2 °C	0	40	60	80	70	60	55	35

## 2. Telepítési feltételek

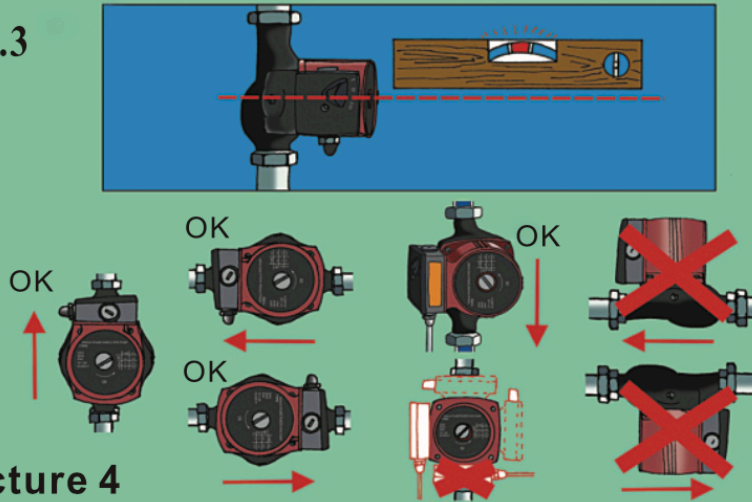
A szivattyú motor tengelyének vízszintes irányban kell állnia.

A telepítési folyamat a képen látható.

A szivattyút csak szakember telepítheti. Minden munkálat előtt áramtalanítsa a készüléket!

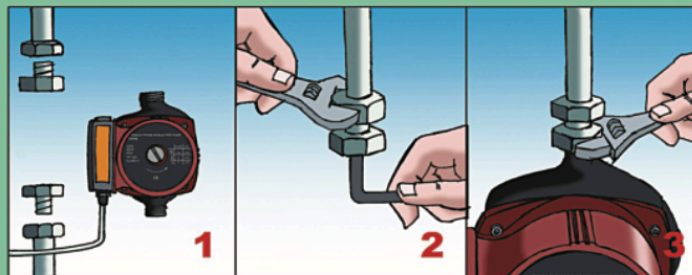
Picture 3

rys.3



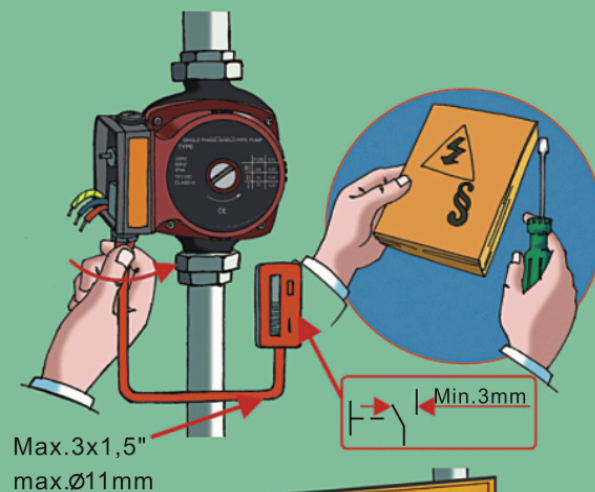
Picture 4

rys.4



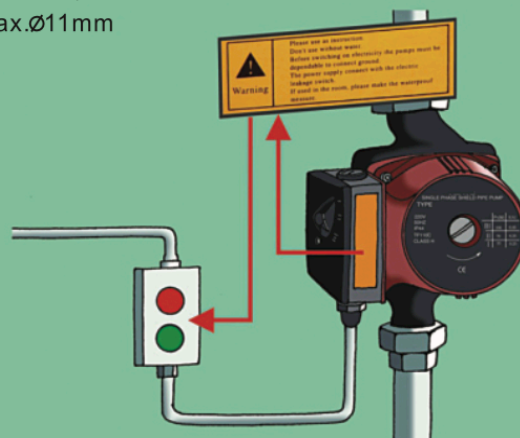
Picture 5

rys.5



Picture 6

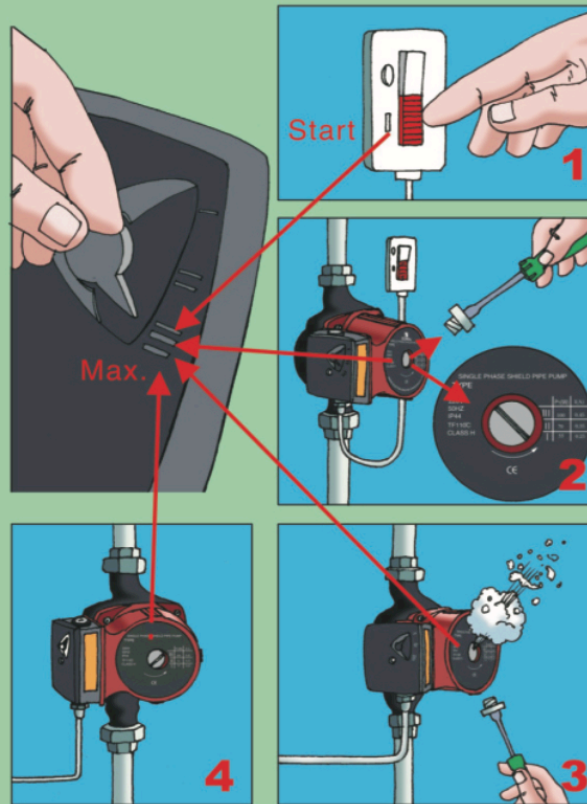
rys.6



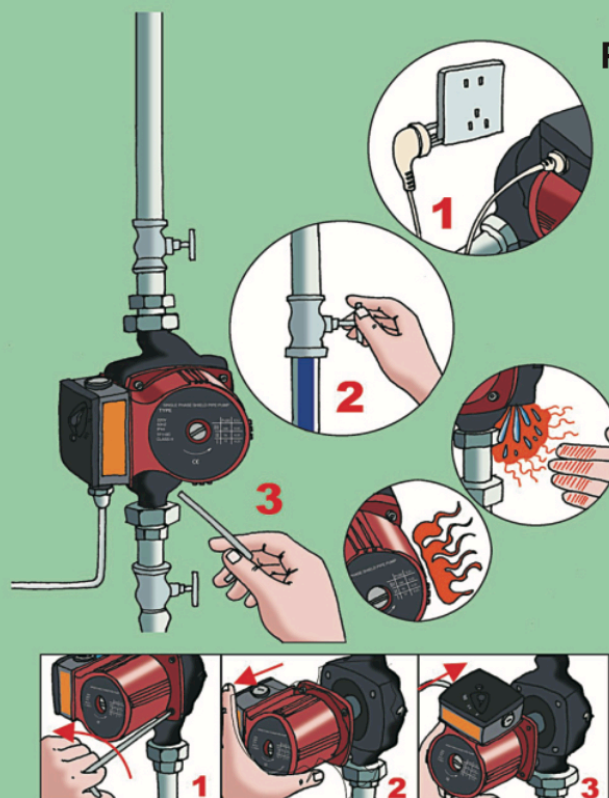
Telepítés után, az első beüzemeléskor a szivattyút légteleníteni kell, a képen látható módon. A folyamatot addig ismételjük, amíg már csak víz távozik a légtelenítő nyíláson!

**Meghibásodás esetén forduljon szakemberhez. A javítás, vagy készülék csere esetén először áramtalanítsa a készüléket és ellenőrizze, hogy a rendszerben a folyadék nem forró!**

**Picture 7**  
rys.7



**Picture 8**  
rys.8

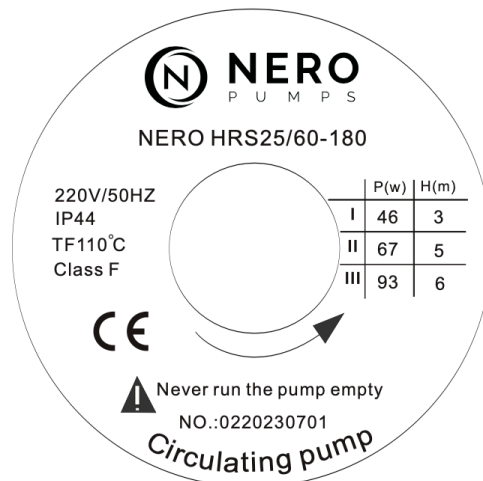


Hibamegoldások:

Tünet	Lehetséges okok	Megoldások
<b>A szivattyú nem indul el</b>	A szivattyú nem kap áramot	Ellenőrizze az áramforrás biztosítékát.
	A kondenzátor tönkrement	Cseréljen megfelelő értékű kondenzátort
	A tengely megszorult	Ellenőrizze a tengely forgását a légtelenítő nyíláson keresztül
	Szennyeződés a szivattyúban	Távolítsa el a szennyeződést a szivattyútestből
<b>Túl zajos rendszer</b>	Túl nagy az üzemeltetési fokozat	Csökkentse a szivattyú teljesítményt a kapcsolóval
	Levegős rendszer	Végezzen újbóli légtelenítést
<b>Túl zajos szivattyú</b>	Levegős rendszer	Végezzen újbóli légtelenítést
	A rendszer bemenő nyomása túl alacsony	Ellenőrizze a rendszernyomást és a puffertartályban lévő légnyomást

**A szivattyú teljesítmény adatai az adattáblán találhatóak.**

**Beépítési távolság: 180 mm**



### 3. Garancia

#### **Kedves Vásárló!**

A készülék használatba vétele előtt figyelmesen olvassa el a termék kezelési útmutatóját!

Az Ön által vásárolt készülék kizárólag háztartásban, háztartási célra használható!

A garancia a jótállási jeggyel azonosítható termékre, készülékre vonatkozik.

A jótállási jegyen történt bármilyen javítás, törlés vagy átírás, valótlan adatok bejegyzése a jótállási jegy érvénytelenségét vonja maga után.

A jótállási jogokat a fogyasztási cikk tulajdonosa érvényesítheti, feltéve, hogy fogyasztónak minősül (gazdasági, vagy szakmai tevékenység körén kívül eső célből szerződést kötő személy).

-A vállalkozás köteles a készülékkel együtt a jótállási jegyet is a fogyasztó rendelkezésére bocsátani, melyen fel kell tüntetni a vállalkozás nevét, címét, készülék típusát, gyári számát, átadásának időpontját.

-A jótállásból és szavatosságból eredő jogok a jótállási jeggyel és a vásárlást igazoló bizonylattal érvényesíthetőek. Ezért kérjük, őrizze meg ezt a dokumentumot és a számlát vagy nyugtát.

Szavatossági igénye érvényesítésekor a szerződés megkötését a fogyasztónak kell bizonyítania. Ha a vállalkozás a szerződés megkötését vitatja, köteles felhívni a fogyasztó figyelmét a panasztétel lehetőségére és a panasz intézésének - a fogyasztóvédelemről szóló törvényben foglaltakkal összhangban álló - módjára.

-A rögzített bekötésű, ill. a 10kg-nál súlyosabb, vagy tömegközlekedési eszközön kézi csomagként nem szállítható készüléket az üzemeltetés helyén kell megjavítani. Ha a kijavítás az üzemeltetés helyén nem végezhető el, a le- és felszerelésről, valamint az el- és visszaszállításról a vállalkozás, vagy - a javítószolgálatnál közvetlenül érvényesített kijavítási iránti igény esetén - a javítószolgálat gondoskodik

-Ha a fogyasztó a készülék meghibásodása miatt a vásárlástól számított 3 munkanapon belül érvényesít csereigényt, a vállalkozás nem hivatkozhat a PTK 2013. évi V. törv. 6:159§ (2)bekezdés a) pontja értelmében aránytalan többletköltségre, hanem köteles a fogyasztási cikket kicserélni, feltéve, hogy a meghibásodás a rendeltetésszerű használatot akadályozza. Vagyis csak a termék hibája esetén kell cserélni. Ha a hibajelenséget nem gyártás vagy anyaghiba okozta (pl. szakszerűtlen használat, túlterhelés stb.) nem vonatkozik rá a jótállási törvény. Ha a vállalkozás a fogyasztó szavatossági vagy jótállási igényének teljesíthetőségéről annak bejelentésekor nem tud nyilatkozni, álláspontjáról - az igény elutasítása esetén az elutasítás indokáról és a békéltető testülethez fordulás lehetőségéről is - 5 munkanapon belül, igazolható módon köteles értesíteni a fogyasztót.

- A fogyasztó javítás helyett cseréire ill. vételár visszatérítésre jogosult, ha az első javítás során megállapításra kerül, hogy a termék nem javítható, vagy jótállási időn belül a termék három javítás után ismételten meghibásodik, vagy a javítás 30 napon belül nem történik meg.

-A vállalkozásnak törekednie kell arra, hogy a kijavítást vagy kicserélést legfeljebb 15 napon belül elvégezze.

-A javítás során a termékbe csak új alkatrész kerülhet beépítésre.

-Nem számít bele a jótállási időbe a kijavítási időnek az a része, amely alatt a fogyasztó a terméket nem tudja rendeltetésszerűen használni..

-Jótállási igény elutasítása esetén a szerviz vizsgálati jegyzőkönyvben indokolja az elutasítás okát és fizetős javítási ajánlatot ad ki írásban. Amennyiben a fogyasztó, vagy a viszonteladó 30 napig nem válaszol az ajánlatra, a szerviz tárolási díjat számol fel.

-Jótállási igény esetén a készüléket tiszta állapotban, portól és szennyeződésektől mentesen, szükség esetén fertőtlenítenve kell átadni. Amennyiben ez elmarad a szerviz a tisztításért/fertőtlenítésért díjat számolhat fel.

-Garanciális hiba lehet: gyártási hibás alkatrész ill. gyártásnál történt összeszerelési hiba. A garanciális hiba megállapítása minden esetben a szerviz hatáskörébe tartozik! Amennyiben a vevő ezt nem fogadja el akkor kezdeményezheti a termék bevizsgálását saját költségén. A bevizsgálás eredménye a forgalmazóra nézve nem kötelező érvényű. A szakvélemény alapján a forgalmazó nem köteles teljesíteni a vásárló kérését, akkor sem ha az a fogyasztó állítását igazolja.

-A vásárló (tulajdonos) garanciális igénye megszűnik ill. a jótállási felelősségünk nem áll fenn, ha mi vagy a jótállási javítások elvégzésével megbízott szerviz bizonyítja, hogy a meghibásodás az alábbiakban felsoroltak miatt következett be:

-A gépet nem a kezelési útmutatóban foglaltaknak megfelelően használták, a készülék karbantartása nem volt megfelelő (szakszerűtlen tárolás, kenés és egyéb karbantartási feladatok elmaradása, nem az előírt üzemanyag, kenőanyag használata, stb.).

- A készüléken arra jogosulatlan személy változtatásokat, javításokat, erőszakos vagy szakszerűtlen beavatkozásokat hajtott végre

-Ha a meghibásodás egy más káreset következtében fordul elő és ez a káreset nem hozható összefüggésbe a forgalmazó garanciális kötelezettségeivel (elemi kár stb.)

**-Vízszivattyú esetén garanciát kizáró ok, ha meghibásodás kémiaailag agresszív folyadék, vagy nem megengedett mennyiségű szilárd szennyeződés (homok, kavics stb) beszívásából származó, szárazonfutásból, beázásból (nagy mértékű páralecsapódás, elárasztás) ill. fagyásból, nem rendeltetésszerű használatból következett be.**

-Vita esetén a fogyasztó a megyei kereskedelmi és iparkamarák mellett működő békéltető testülethez is fordulhat.

-A jótállás nem érinti a fogyasztó jogszabályból eredő-így különösen kellék-és termékszavatossági, ill.kártérítési-jogainak érvényesítését.

Nem tartoznak jótállási kötelezettség alá a ( garancia körébe):

a gyorsan kopó alkatrészek ,

a gumiból, műanyagból készült alkatrészek (pl. szivattyú tömítés, nyomócső, stb.), tömítőgyűrűk, csapágycsatlósok

a használat során a természetes kopásokból adódó hibák.

Az egyes tartós fogyasztási cikkekre vonatkozó kötelező jótállásról szóló 151/2003 (IX.22) Kormányrendeletet a 270/2020 (VI.12.) Kormányrendelet, továbbá a fogyasztó és a vállalkozás közötti szerződés keretében eladott dolgokra vonatkozó szavatossági és jótállási igények intézésének eljárási szabályairól szóló 19/2014 (IV.29.) NGM rendeletet a 18/2020 (VI.12.) ITM rendelet 2021. január.01.-i hatállyal módosította.

Származási hely: KÍNA

-A jótállás időtartama

- 10.000 forintot elérő, de 100.000 forintot meg nem haladó eladási ár esetén egy év.
- 100.000 forintot meghaladó, de 250.000 forintot meg nem haladó eladási ár esetén két év.
- 250.000 forintot meghaladó eladási ár esetén három év.

E határidők elmulasztása jogvesztéssel jár.

Eladó neve:.....

címe:.....

..... MÁRKA NEVŰ ..... TÍPUSÚ

.....GYÁRI SZÁMÚ készülékre a vásárlás napjától számított 1évig jótállást vállalunk.

A vásárlás napja:20.....hó.....nap

-----  
(P.H.)

- Hiba bejelentésének időpontja:
- Hiba oka:
- Javítás módja:
- Javítás dátuma:
- Készülék visszaadásának időpontja:
- Csere esetén: Készülék kicserélésének dátuma:
- Új készülék gyári száma:
- Készülék cseréje esetén a jótállás újra indul.

**ALÁÍRÁS ÉS PECSÉT NÉLKÜL NEM ÉRVÉNYES!**

**Importőr: NÉBO Szivattyúcentrum Kft.**



**NERO**  
P U M P S

RAIKER  
**SZIVATTYÚ**  
2011

**SZIVATTYÚK ÉS VEZÉRLÉSEK**  
ÚJ MÁRKA, BIZONYÍTOTT MINŐSÉG

The advertisement banner has a dark blue background with a light blue, wavy, water-like texture. It contains the 'NERO PUMPS' logo at the top, the 'RAIKER SZIVATTYÚ' logo in the middle, and the text 'SZIVATTYÚK ÉS VEZÉRLÉSEK' and 'ÚJ MÁRKA, BIZONYÍTOTT MINŐSÉG' at the bottom.